

ข้อมูลทั่วไปโรงพยาบาลท่าสองยาง

วิสัยทัศน์

“โรงพยาบาลท่าสองยางเป็น
โรงพยาบาลชายแดนแห่ง
ความสุขภายในปี 2570”



วันที่ 24 กันยายน 2568 เวลา 08.00 น. โรงพยาบาลท่าสองยาง นำโดย
นางแพทย์หญิงฉิม ชีตติศักดิ์ ผู้อำนวยการโรงพยาบาลท่าสองยาง จัดกิจกรรม
เนื่องใน "วันมหิดล" เพื่อรำลึกถึงพระกรุณาธิคุณของ สมเด็จพระมหิตลาธิเบศร
วชิรังสรรค์ พระบรมราชชนก พระบิดาแห่งการแพทย์แผนปัจจุบันของไทย
โดยมี รศ.ดร.สุวิมล วัฒนศิริกุล รองอธิการบดีฯ เป็นประธานในพิธี

คำนิยาม “ร.พ.ทสย.”

- ร. รักองค์กร รักผู้มารับบริการ
- พ. มีความเป็นพี่น้อง
- ท. ทำงานเป็นทีม
- ส. สร้างสรรค์นวัตกรรม
- ย. ยิ้มแย้ม แจ่มใส

ข้อมูลทั่วไปโรงพยาบาลท่าสองยาง

พันธกิจ

1. พัฒนาระบบบริการสุขภาพโรงพยาบาล และเครือข่ายสาธารณสุขให้มีคุณภาพ
2. พัฒนาโรงพยาบาลให้มีสิ่งแวดล้อมสะอาด สวยงาม ปลอดภัย มีพฤติกรรมบริการสู่ความเป็นเลิศ
3. พัฒนาให้เป็นองค์กรแห่งการเรียนรู้ ส่งเสริมให้บุคลากรมีความสุข มีสุขภาพดีทั้งกาย และใจ



โรงพยาบาลท่าสองยาง

- โรงพยาบาลท่าสองยางเป็นโรงพยาบาลชุมชน ระดับ **M2,S+**
- ขนาดเตียง **100** เตียง
- เตียงจริง **110** เตียง
- **ส่งต่อผู้ป่วยในจังหวัด** โรงพยาบาลแม่สอด 84 กม.
โรงพยาบาลสมเด็จพระเจ้าตากสินมหาราช 169 กม.
- **ส่งต่อผู้ป่วยนอกจังหวัดในเขต 2** โรงพยาบาลพุทธชินราช 304 กม.
โรงพยาบาลมหาวิทยาลัยนเรศวร 317 กม.
- พัฒนาคูณภาพตามมาตรฐาน HA และผ่านการรับรองคุณภาพ (Re-Accreditation ครั้งที่ 3)



Core competency

- ให้บริการรักษาพยาบาลโรคทั่วไป โรคซับซ้อนอายุรกรรม สูติ-นรีเวชกรรม ผู้ป่วยวิกฤติ และดูแลส่งต่อผู้ป่วยให้พ้นภาวะวิกฤติ
- ส่งเสริม ฯ ป้องกัน ควบคุมโรคระบาด และงานสาธารณสุข ชายแดนแบบมีส่วนร่วม



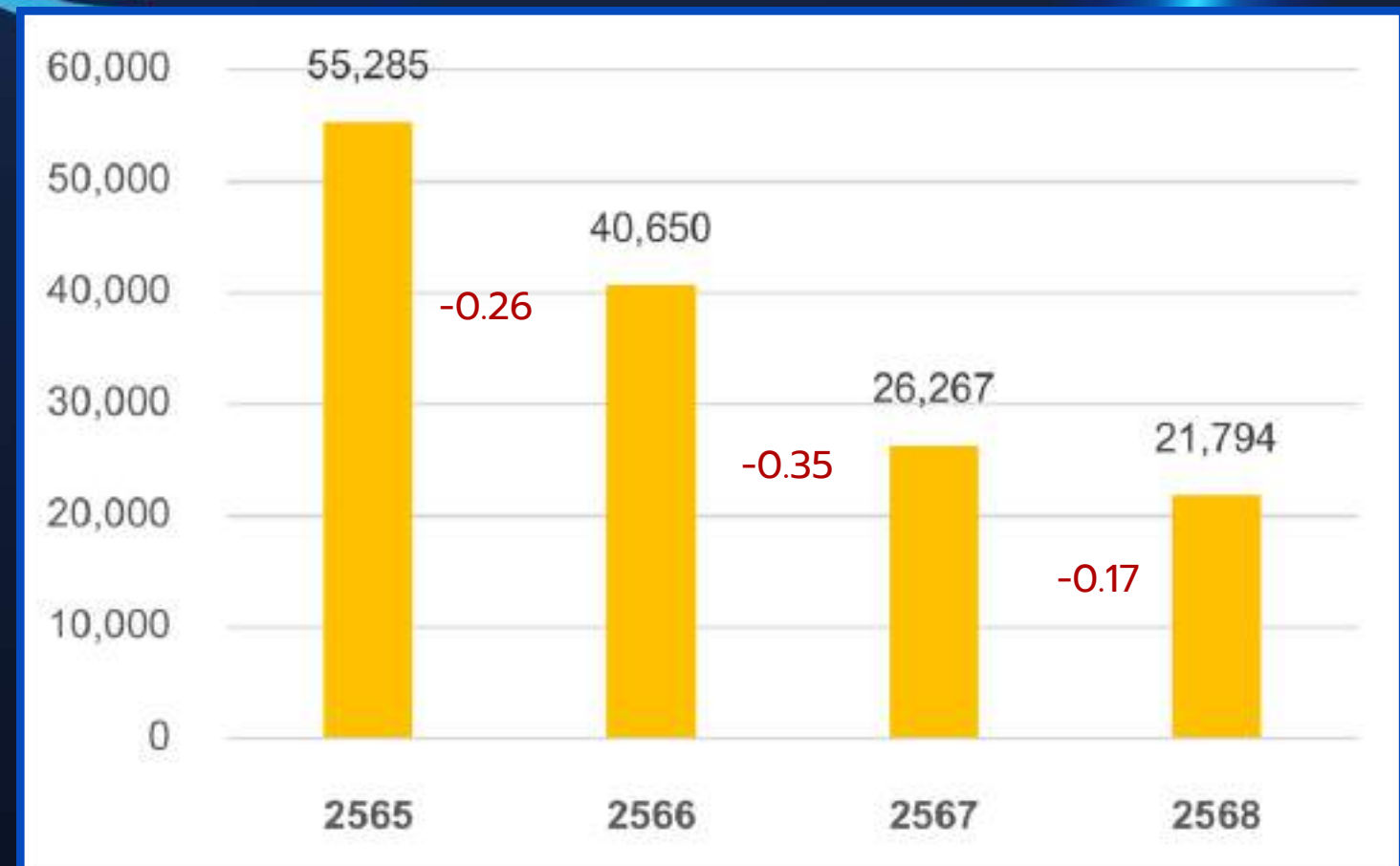
ข้อมูลการรับบริการผู้ป่วยนอก

แผนภูมิแท่งแสดงข้อมูลผู้รับบริการผู้ป่วยนอกแยกไทย-ต่างด้าว ปีงบประมาณ 2565-2568

OPD visit/ปี (ไทย)



OPD visit/ปี (ต่างด้าว)



5 อันดับโรคผู้ป่วยนอก ปี 2568

1. Hypertension
2. Muscle Strain
3. Diarrhoea and gastroenteritis
4. Fever
5. Common cold

ข้อมูลการรับบริการผู้ป่วยใน

แผนภูมิแท่งแสดงข้อมูลผู้รับบริการผู้ป่วยในแยกไทย-ต่างด้าว ปีงบฯ 2565-2568

IPD คน/ปี (ไทย)



IPD คน/ปี (ต่างด้าว)



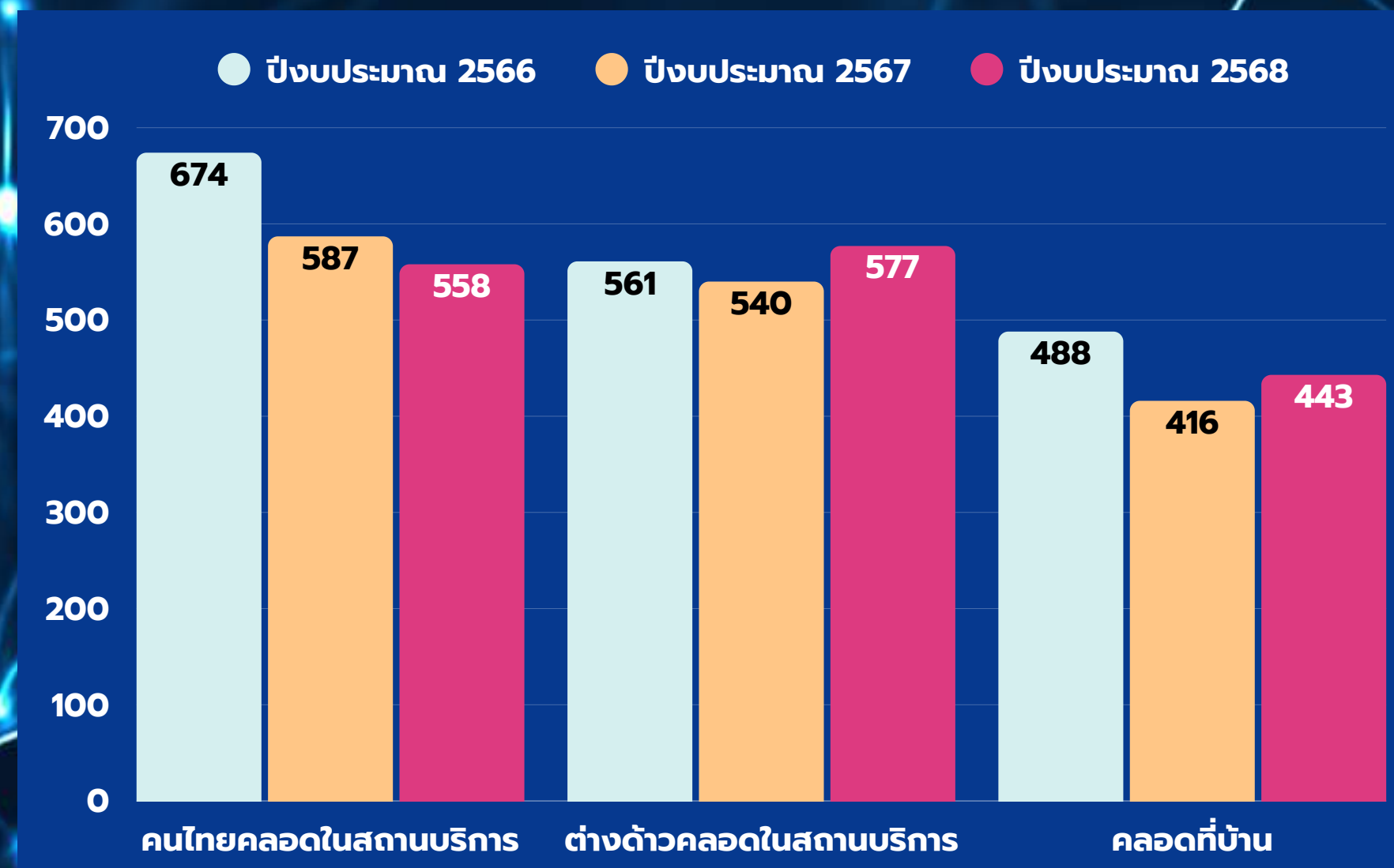
5 อันดับโรคผู้ป่วยใน ปี 2568

1. Pneumonia
2. Neonatal jaundice
3. Diarrhoea and gastroenteritis
4. Thalassaemia
5. Acute bronchitis

ข้อมูลการคลอด

แผนภูมิแท่งแสดงข้อมูลคลอดในสถานบริการ และคลอดที่บ้าน
 ปรังบประมาณ 2566-2568

ประเภทการคลอด (ราย)	ปี 2566	ปี 2567	ปี 2568
คนไทยคลอดในสถานบริการ	674	587	407
ต่างด้าวคลอดในสถานบริการ	561	540	577
คลอดที่บ้าน	488	416	443
รวม	1,723	1,543	1,427



หมายเหตุ : ข้อมูลคลอดที่บ้านไม่ได้แยกไทย - ต่างด้าว





การดำเนินงานตามนโยบายที่สำคัญ



คนไทยอายุยืนสุขภาพดี



เจ้าหน้าที่มีความสุข
ในการทำงาน

การเข้าถึงบริการสุขภาพ
สะดวกและมีประสิทธิภาพ

หน่วยบริการมีความมั่นคง
ทางการเงิน



นายแพทย์หัสชา เนือยทอง
นายแพทย์สารารณสุขจังหวัดตาก



คนไทยอายุยืนสุขภาพดี

• พัฒนางานส่งเสริมสุขภาพ และป้องกันโรค

- เน้นการคัดกรอง
- ออกหน่วยเชิงรุก
- พัฒนาศูนย์บริการ One Stop Service NCD
- การออกหน่วยเชิงรุก
- การติดตามผู้ป่วย NCD ขาดนัด
- LINE Consult/ส่งยาที่บ้าน
- นิเทศ SW.สต.
- จุดเน้นตามบริบท “พัฒนางานอนามัย
แม่และเด็ก” ทำ Birth Plan ออก Ultrasound
ANC เคลื่อนที่ สร้าง Application แจ้างเตือน
กำหนดคลอด เพื่อให้มาคลอดที่ SW.
- โครงการพัฒนาศูนย์การดูแลเด็กปฐมวัย
ร่วมกับท้องถิ่น (ICAP)
- โครงการครูนางฟ้า ร่วมกับโรงเรียนระดับ
มัธยมใน อ.ท่าสองยาง เพื่อเฝ้าระวังสุขภาพ
จิตในวัยรุ่น





คนไทยอายุยืนสุขภาพดี

- มุ่งเน้นการดูแล LTC / อบรม CG
- คัดกรองผู้อายุ 9 ด้านให้ครอบคลุม
- ส่งเสริมจัดตั้งชมรมผู้สูงอายุ อ.ท่าสองยาง มีชมรมผู้สูงอายุ 16 ชมรม

โรงพยาบาลท่าสองยางคัดกรองผู้สูงอายุ 9 ด้าน ร้อยละ 89.43





การเข้าถึงบริการสุขภาพสะดวกและมีประสิทธิภาพ



บริบท : ลักษณะพื้นที่อำเภอท่าสองยางส่วนใหญ่เป็นภูเขาและส่วนใหญ่ทุรกันดาร ห่างไกลเข้าถึงบริการยาก สามารถแบ่งออกเป็น 2 แบบเป็นพื้นที่สูง พื้นที่ราบ และพื้นที่ราบติดแม่น้ำเมย



การดำเนินงาน

- ปัจจุบันเพิ่มจุดบริการให้ครอบคลุมมากขึ้น มี สสช.ทั้งหมด 29 แห่ง
- ออกคาราวานเดินเท้าในงานส่งเสริมและป้องกันโรค เช่น การฉีดวัคซีน ANC ในพื้นที่ห่างไกล
- บริเวณหมู่บ้านตามแนวชายแดนใช้กลยุทธ์การดูแลแบบกระบวนการเชื่อมกันโรค (Health Dam) ฉีดวัคซีนในหมู่บ้าน
- คู่ขนานประเทศเมียนมา
- อบรม อสต. (อาสาสมัครต่างด้าว) ช่วยเฝ้าระวังโรคตามแนวชายแดน

**ปัจจุบันยังพบปัญหาและอุปสรรคอยู่เรื่องการเข้าถึงบริการในพื้นที่ห่างไกลอยู่ (โดยเฉพาะในฤดูฝน) โอกาสพัฒนา คือพัฒนาระบบการแพทย์ฉุกเฉิน เพิ่มเครือข่ายในการนำส่ง Pt

-สสช. ที่ไกลจาก รพ.ที่สุดคือ สสช.ที่ไ้ะคี ใช้เวลาในการเดินทาง 4 ชั่วโมง ระยะทาง 92.7 กิโลเมตร การดูแลครอบคลุมทุกกลุ่มบ้าน ในเขต รพสต.แม่ระเมิง

-สุขศาลามีจำนวน 14 แห่ง สุขศาลาบ้านกอแบทะ ไกลจาก รพ.ที่สุด 115 กิโลเมตรใช้เวลาในการเดินทาง 3 ชั่วโมง ในหน้าแล้ง





เพิ่มการเข้าถึงบริการสุขภาพ การดูแลผู้ป่วยโรคหลอดเลือดสมอง



Stroke corner

“ สงสัย สแกน รักษา ส่งต่อ ครบจบที่เดียว ”

เป้าหมายการดำเนินงาน

- เพื่อลดอัตราการตายของผู้ป่วยโรคหลอดเลือดสมองในโรงพยาบาล
- เพิ่มการรักษาผู้ป่วยโรคหลอดเลือดสมองที่มีอาการไม่เกิน 4.5 ชม. ได้รับการวินิจฉัยและยา(rt-PA) เร็ว

การดำเนินงาน

- เปิดให้บริการ CT SCAN
- ให้บริการ Stroke corner ตั้งแต่วันที่ 24 มิถุนายน 2567



ผลการดำเนินการ

- เข้าถึงบริการ Stroke fast track มากขึ้น ปี 2566 ร้อยละ 29.54 ปี 2567 ร้อยละ 32.33 ปี 2568 ร้อยละ 53.33
- ส่งต่อลดลง ปี 2567 ส่งต่อ ร้อยละ 67.17 (45/67) ปี 2568 ส่งต่อ ร้อยละ 18.50(5/27)
- การรักษาผู้ป่วยโรคหลอดเลือดสมองที่มีอาการไม่เกิน 4.5 ชม. ได้รับการวินิจฉัยและยา (rt-PA) คิดเป็นร้อยละ 10.44



เจ้าหน้าที่มีความสุขในการทำงาน



ส่งเสริมสุขภาพกาย และใจในเจ้าหน้าที่

มีศูนย์ส่งเสริมสุขภาพ Fitness SW.

จัดแข่งขันกีฬา



มีกิจกรรมสร้างสัมพันธ์ภาพร่วมกัน เช่น ตลาดบุญ ลอยกระทง สงกรานต์ เป็นต้น

มีสวัสดิการบ้านพัก



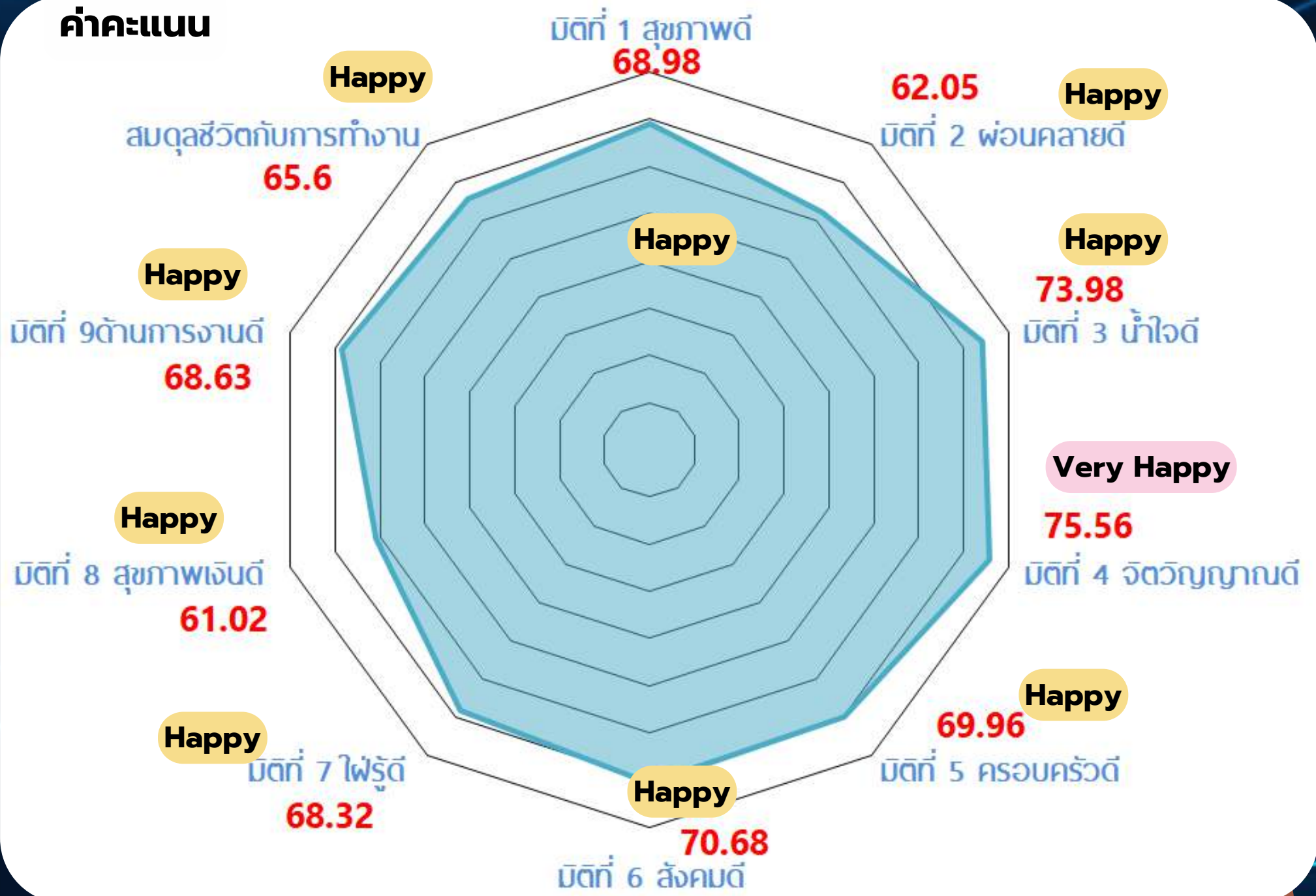


เจ้าหน้าที่มีความสุขในการทำงาน

ประเมินความสุขด้วยตนเอง HAPPINOMETER ปี 2568 โรงพยาบาลท่าสองยาง

ระดับความสุขทั้ง 9 ด้าน

ค่าคะแนน



- ส่งเสริมกิจกรรมสร้างสัมพันธ์ภาพตามประเพณี, กิจกรรมที่ฟ้าสี
- การจัดการระบบงานภายใน พัฒนาคุณภาพลดความเสี่ยง
- การจัดอัตรากำลังให้สมดุล
- การจัดการเรื่องการเงิน รพ. ให้สามารถจ่ายค่าตอบแทนได้ตามกำหนดเวลา***

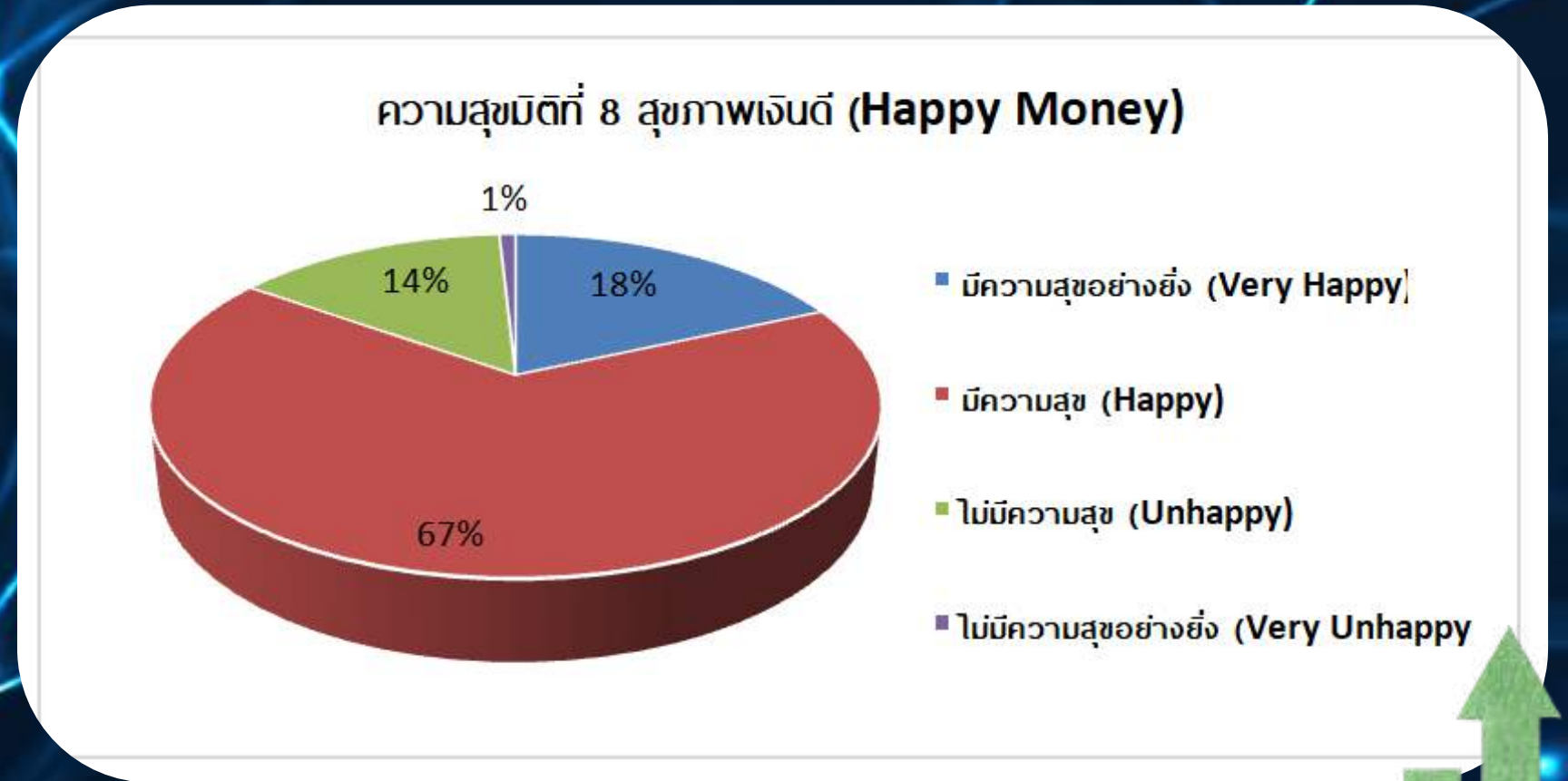




มิตที่มีความสุขน้อยที่สุด

ความสุขมิตที่ 8 สุขภาพเงินดี (HAPPYMONEY)

ระดับความสุข	จำนวน (N=350)	ร้อยละ (100)
มีความสุขอย่างยิ่ง (Very Happy)	64	18.29
มีความสุข (Happy)	233	66.57
ไม่มีความสุข (Unhappy)	50	14.29
ไม่มีความสุขอย่างยิ่ง (Very Unhappy)	3	0.85



ส่งเสริมการสร้างรายได้เจ้าหน้าที่โดย
การทำอาหารมาฝากขายได้ร้านค้า
สวัสดิการ โรงพยาบาลท่าสองยาง





หน่วยบริการมีความมั่นคงทางการเงิน

ผลการประเมินประสิทธิภาพ Total Performance Score ไตรมาส 4 ปี 2568



โรงพยาบาล	ผลการประเมินประสิทธิภาพ																				Total Performance Score	12Grade
	1. ด้านการบริหาร		2. การบริหารสินทรัพย์หมุนเวียน (3 คะแนน)				3. ด้านการบริหารจัดการ (5 คะแนน)							ความสามารถในการทำกำไร (3 คะแนน)			วัดสภาพคล่องทางการเงิน (2 คะแนน)					
	รายได้	ค่าใช้จ่าย	Average Paymeny Period ≤ 90 วัน หรือ ≤ 180 วัน	Average Collection Period สิทธิ UC ≤ 60 วัน	Average Collection Period CSMB ≤ 60 วัน	Inventory Management ≤ 60 วัน ยกเว้น รพ. พื้นที่เกาะ ≤ 90 วัน	2 คะแนน			3 คะแนน				Operating Margin	Return On Asset	EBITDA	Net Working Capital	Cash Ratio				
						OP	IP	LC	ค่ายา	ค่า Lab	ค่าเวชภัณฑ์	คะแนนตรวจสอบพบตลอดเบื้องต้น 100%	อัตราคงเหลือ	Sum Of AdjRW								
รพ.สมเด็จพระเจ้าตากสินมหาราช	1	1	1	0.5	0.5	1	1	0	0	0	0	1	0	1	0	0	0	1	0	9	C	
รพ.แม่สอด	0	0	1	0.5	0.5	1	1	0	0.5	0.5	0.5	1	1	0	1	0	1	1	1	11	B	
รพ.บ้านตาก	1	1	1	0.5	0.5	1	1	1	0	0	0	1	1	1	1	0	0	1	0	12	A	
รพ.สามเงา	1	1	0	0.5	0.5	1	1	1	0	0	0.5	1	0	0	1	1	0	0	0	9	C	
รพ.แม่ระมาด	1	1	0	0.5	0.5	1	1	1	0.5	0.5	0.5	1	1	0	1	0	0	0	0	9	C	
รพ.ท่าสองยาง	1	1	0	0.5	0	1	0	1	0	0	0.5	1	0	0	0	0	0	0	0	6	F	
รพ.พบพระ	0	1	1	0.5	0.5	1	1	0	0.5	0.5	0.5	1	1	1	1	0	1	1	0	12	A	
รพ.อุ้มผาง	0	0	0	0.5	0	1	0	1	0.5	0.5	0.5	0	1	0	0	0	0	0	0	4.5	F	
รพ.วังเจ้า	1	0	1	0.5	0	1	0	1	0.5	0	0	1	1	1	1	1	0	1	1	12	A	



หน่วยบริการมีความมั่นคงทางการเงิน

สถานการณ์การเงินการคลัง หน่วยบริการ ณ เดือน ตุลาคม 2568



หน่วยบริการ	จำนวนเตียง	จำนวนประชากร UC	CR (> 1.5)	QR (> 1)	Cash (> 0.8)	NWC	NI	Liquid Index	Status Index	Survive Index	Risk Scoring	EBITDA	เงินบำรุงคงเหลือ	หนี้สินและภาระผูกพัน	เงินบำรุงคงเหลือ (หักหนี้แล้ว)
รพ.ตสม	364	74,089	1.53	1.26	0.72	136,358,843.63	48,619,549.77	1	0	0	1	59,358,096.75	185,546,537.65	-257,718,712.35	-72,172,174.70
รพ.แม่สอด	420	80,162	4.42	4.09	2.18	433,515,594.27	9,081,352.56	0	0	0	0	24,227,843.71	276,212,696.17	-149,374,192.3	149,374,192.28
รพ.บ้านตาก	60	32,021	1.98	1.81	0.93	17,365,847.45	8,921,528.26	0	0	0	0	9,939,473.55	16,422,643.59	-17,757,700.61	-1,335,057.02
รพ.สามเงา	30	23,358	0.90	0.84	0.58	-2,471,398.16	1,687,410.24	3	1	0	4	2,325,289.99	13,840,011.56	-23,915,086.15	-10,075,074.59
รพ.แม่ระมาด	120	40,208	1.13	1.04	0.70	7,395,714.34	13,039,307.75	2	0	0	2	15,753,186.72	38,460,537.80	-55,637,100.42	-17,176,562.62
รพ.ท่าสองยาง	100	63,286	1.35	1.22	0.96	19,835,203.97	22,286,343.71	1	0	0	1	25,713,419.38	54,907,320.79	-57,296,943.18	-2,389,622.39
รพ.พบพระ	100	50,540	2.44	2.20	0.89	70,163,398.02	17,769,476.43	0	0	0	0	20,213,426.75	43,308,920.97	-48,905,517.36	-5,596,596.39
รพ.อุ้มผาง	83	27,939	1.29	1.09	0.50	10,754,741.59	11,401,637.35	2	0	0	2	14,567,151.45	18,628,917.24	-37,494,476.65	-18,865,559.41
รพ.วังเจ้า	30	25,765	3.34	3.09	2.03	24,472,903.74	8,633,333.06	0	0	0	0	9,824,863.10	21,165,388.04	-11,034,158.50	10,131,229.54





หน่วยบริการมีความมั่นคงทางการเงิน

Business plan ทำแผนเพิ่มรายได้จาก

- คลินิกนอกเวลา ทันตกรรม
- คลินิกนอกเวลา กายภาพฯ
- ห้องพิเศษ
- บริการแพทย์แผนไทย
- เน้นใช้โปรแกรม RCM คีย์ เคม

ให้ครบถ้วน ถูกต้อง

- เน้น PP Free schedule
- Home Ward

การลดรายจ่าย

- กลุ่มการพยาบาลจัดเวร โดยใช้อัตรากำลังคนร่วมกันของ หอผู้ป่วยมารดาและการรท+หอผู้ป่วยพิเศษ ในการดูแลผู้ป่วย
- ปี 2568 ไม่รับบุคลากรใหม่เพิ่ม, ปี 2569 หน่วยงานที่ต้องการบุคลากรใหม่ ต้องทำแผนเพิ่มคนตามภาระงานที่เพิ่มขึ้น
- ไม่มีอาหารว่างและเครื่องดื่มในการประชุม
- จัดซื้อจัดจ้างวัสดุ ครุภัณฑ์ตามแผน
- ทำโครงการ/อบรม/สัมมนาตามแผนยุทธศาสตร์ ห้ามทำนอกแผน



ประเด็นท้าทาย การดูแลโรงพยาบาลในพื้นที่พักพิงชั่วคราวบ้านแม่หละ “โรงพยาบาลทำสองอย่าง สาขาแม่หละ”



ข้อมูลทั่วไป sw.ในพื้นที่พักพิงฯ

ข้อมูลทั่วไป

- เป็น sw.ขนาด 100 เตียง ให้บริการ แบ่งเป็น
- ผู้ป่วยนอก จำนวนผู้ป่วยมารับบริการเฉลี่ย 200 คน/วัน
 - ผู้ป่วย NCD DM = 503 ราย, HT = 1,276 ราย + อื่นๆ เช่น Asthma,IHD,COPD,CA,ไต = 578 ราย
 - ผู้ป่วยอุบัติเหตุ และฉุกเฉิน
 - ผู้ป่วยสุขภาพจิต จิตเวช ยาเสพติด = 285 ราย
 - ผู้ป่วย HIV, วัณโรค
- ผู้ป่วยใน มียอดผู้ป่วยนอนรพ.เฉลี่ย 65 ราย/วัน
- งานอนามัยแม่และเด็ก = ฝากครรภ์, คลอด ประมาณ 30 ราย/เดือน, ดูแลทารกแรกเกิด
- ให้บริการนอกจากดูแลรักษา คือ
 - EPI
 - ควบคุม ป้องกันโรค
 - อนามัยสิ่งแวดล้อม
 - Training



sw.แม่หละ สังกัด IRC หลัง 24 มกราคม 2568



- sw.ปิดกั้นที่ คนไข้กลับบ้านหมด
- sw.แม่สอด แม่ระมาด ทำสองยาง ส่วนใหญ่เข้าไปบริหารจัดการ ไม่ได้เข้าไปให้บริการ
- สาธารณสุขอำเภอ เข้าไปตรวจคุณภาพน้ำ และดูแลสิ่งแวดล้อม
- sw.ทำสองยางและสาธารณสุขอำเภอเข้าไปให้บริการวางแผนครอบครัว เดือนละ 1 ครั้ง
- การสนับสนุนออกซิเจนสำหรับผู้ป่วย เครื่องผลิตออกซิเจน ยา เวชภัณฑ์
- การรับส่งต่อผู้ป่วย ที่เกินศักยภาพ
- ช่องแรกไม่มีการตามจ่ายค่ารักษา ช่องหลังจ่ายเฉพาะเคสที่ส่งต่อ ภายใต้วงเงินที่จำกัด

รพ.ท่าสองยาง สาขาแม่หละ (1 สิงหาคม 2568)



- การจ้างบุคลากรดำเนินการโดย IRC จนถึง 31 ธันวาคม 2568
- รพ.ท่าสองยาง วางแผนจ้างบุคลากร รพ.ในศูนย์ จำนวน 194 คน จ้าง CHW งานควบคุมโรค 4 คน ทำสัญญาจ้าง 1 ม.ค. 2569
- ปัจจุบันมีแพทย์มาตรวจทุกวันจันทร์ถึงศุกร์ นอกเวลา ส่วนใหญ่ดูแลโดย Medic, Midwife
- จ้างแพทย์ชาวเมียนมาเข้าไปทำงาน แพทย์จาก แม่ตาวคลินิก รพ.แม่สอด และรพ.ท่าสองยาง
- กรณีมีผู้ป่วยฉุกเฉิน ให้คำปรึกษาทางไลน์กลุ่ม รับ-ส่งต่อดูแลผู้ป่วยฉุกเฉิน

รพ.ท่าสองยาง สาขาแม่หละ (1 สิงหาคม 2568)

- สนับสนุน รถฉุกเฉิน ยา เวชภัณฑ์ ออกซิเจน วัสดุการแพทย์ น้ำมันรถยนต์ โดย รพ.ท่าสองยาง
- วางแผนครอบครัว โดยสมาคมวางแผนครอบครัวแห่งประเทศไทย/รพ.ท่าสองยาง
- อนามัยแม่และเด็ก การดูแลผู้ป่วยวัณโรค โดย SMRU/รพ.ท่าสองยาง
- HIV รพ.แม่สอดร่วมกับรพ.ท่าสองยาง
- ผู้ป่วยสุขภาพจิต จิตเวช ยาเสพติด ดูแลโดย รพ.ท่าสองยาง
- ควบคุม ป้องกัน ฝ้าระวังโรค โดย สสอ.ท่าสองยาง
- งานอนามัยสิ่งแวดล้อม โดย สสอ.ท่าสองยาง
- วางระบบ HIS โดยจัดการสัญญาณ Internet เพิ่มเติม ติดตั้งระบบ HospitalOS
- แผนพัฒนาอบรม Medic, Midwife เรื่องการประเมินผู้ป่วย และการส่งต่อ (ดำเนินการภายใน ก.พ.69)



พื้นที่พักพิงชั่วคราวบ้านแม่หละ

สถานการณ์ปัจจุบัน ณ วันที่ 1 กุมภาพันธ์ - 31 ตุลาคม 2568

- ผู้มารับบริการผู้พลัดถิ่นนอกชายแดน 4,270 ราย
- ส่งต่อรักษา ER 126 ราย
- Admit sw.ท่าสองยาง 621 ราย
- ส่งไปรักษาต่อ sw.แม่สอด 924 ราย

พื้นที่พักพิงชั่วคราวบ้านแม่หละ



ค่าใช้จ่ายที่โรงพยาบาลทำสองยางรับผิดชอบดูแลผู้ป่วยจากศูนย์ฯ
1 กุมภาพันธ์ - 31 ตุลาคม 2568

เงินจำนวน 10,989,041 บาท



ปัญหาและอุปสรรคการดำเนินงาน

- การส่งต่อผู้ป่วยต่างด้าวยากลำบาก เนื่องจากไม่มีโรงพยาบาลปลายทางรับผู้ป่วย เช่น การส่งผู้ป่วยไปผ่าตัดสมอง เป็นต้น
- ขาดแพทย์เฉพาะทางด้าน กุมารเวชศาสตร์
- การรับ Refer ผู้ป่วยเด็ก
- ห้องฟอกไต/เตียงฟอกไต
- งบประมาณในการบริหารจัดการ sw.ในพื้นที่พักพิงฯ**



บันทึกข้อความ

ส่วนราชการ โรงพยาบาลท่าสองยาง กลุ่มงานบริหารงานทั่วไป โทร. ๐-๕๕๕๘- ๙๒๕๕-๖ ต่อ ๑๐๔

ที่ ตก ๐๐๓๓.๓๐๑/๑๔๘๑๗

วันที่ ๒๔ ธันวาคม ๒๕๖๘

เรื่อง ขออนุญาตเผยแพร่ข่าวประชาสัมพันธ์ข้อมูลข่าวสารทั่วไปของโรงพยาบาลท่าสองยาง
ผ่านทางเว็บไซต์ของหน่วยงาน (MOIT ๒)

เรียน ผู้อำนวยการโรงพยาบาลท่าสองยาง

ด้วยเกณฑ์การประเมินคุณธรรมความโปร่งใสในการดำเนินงานของหน่วยงานในสังกัดสำนักงานปลัดกระทรวงสาธารณสุข ราชการบริหารส่วนภูมิภาค (MOPH : Integrity and Transparency Assessment) หรือ MOPH ITA ประจำปีงบประมาณ พ.ศ. ๒๕๖๙ ได้มีการให้เปิดเผยข้อมูลข่าวสารทั่วไปที่เป็นปัจจุบัน ผ่านทางเว็บไซต์ของหน่วยงานตามข้อกำหนดในแบบการวัดการเปิดเผยข้อมูลสาธารณะ (MOIT๒) ประกอบด้วย

๑. ข้อมูลพื้นฐานที่เป็นปัจจุบัน
๒. วิสัยทัศน์พันธกิจ ค่านิยม MOPH
๓. พระราชบัญญัติมาตรฐานทางจริยธรรม พ.ศ. ๒๕๖๒
๔. ประมวลจริยธรรมข้าราชการพลเรือน พ.ศ. ๒๕๖๔
๕. ข้อกำหนดจริยธรรมเจ้าหน้าที่ของรัฐสำนักงานปลัดกระทรวงสาธารณสุข พ.ศ. ๒๕๖๔
๖. ยุทธศาสตร์และแผนระดับชาติ
๗. แผนปฏิบัติราชการด้านการป้องกันปราบปรามการทุจริตและประพฤติมิชอบ และการส่งเสริมคุณธรรมจริยธรรม ของกระทรวงสาธารณสุข
๘. นโยบายและยุทธศาสตร์ของหน่วยงาน
๙. แผนปฏิบัติการประจำปีของหน่วยงาน
๑๐. รายงานผลการดำเนินงานตามแผนปฏิบัติการประจำปีของหน่วยงาน
๑๑. แผนการใช้จ่ายงบประมาณประจำปีของหน่วยงาน
๑๒. คู่มือการปฏิบัติงานการร้องเรียนการปฏิบัติงานหรือให้บริการของเจ้าหน้าที่
๑๓. คู่มือการปฏิบัติงานการร้องเรียนการทุจริตและประพฤติมิชอบ
๑๔. คู่มือการปฏิบัติงานตามภารกิจหลักและภารกิจสนับสนุนของหน่วยงาน
๑๕. รายงานผลการดำเนินการเกี่ยวกับเรื่องร้องเรียนการปฏิบัติงานหรือการให้บริการ
๑๖. รายงานผลการดำเนินการเกี่ยวกับเรื่องร้องเรียนการทุจริตและประพฤติมิชอบ
๑๗. ข้อมูลการจัดซื้อจัดจ้าง

ในการนี้ กลุ่มงานบริหารงานทั่วไป จึงขออนุญาตนำข้อมูลข่าวสารทั่วไปข้างต้น ของโรงพยาบาลท่าสองยาง เผยแพร่ประชาสัมพันธ์ ผ่านทางเว็บไซต์ของหน่วยงานต่อไป

จึงเรียนมาเพื่อโปรดพิจารณาอนุญาตต่อไปด้วย จักเป็นพระคุณ

(นางสาวพนิดา ใจปันทา)
นักจัดการงานทั่วไปชำนาญการ

-อนุญาต-

(นายธวัชชัย ยิ่งทวีศักดิ์)
ผู้อำนวยการโรงพยาบาลท่าสองยาง

แบบฟอร์มการขอเผยแพร่ข้อมูลผ่านเว็บไซต์ของหน่วยงานในราชการบริหารส่วนภูมิภาค

โรงพยาบาลท่าสองยาง

ตามประกาศสำนักงานปลัดกระทรวงสาธารณสุข

เรื่อง แนวทางการเผยแพร่ข้อมูลต่อสาธารณะผ่านเว็บไซต์ของหน่วยงาน

สำหรับหน่วยงานในราชการบริหารส่วนภูมิภาค สำนักงานปลัดกระทรวงสาธารณสุข

แบบฟอร์มการขอเผยแพร่ข้อมูลผ่านเว็บไซต์ของหน่วยงานในสังกัดสำนักงานปลัดกระทรวงสาธารณสุข

ชื่อหน่วยงาน : โรงพยาบาลท่าสองยาง

วัน/เดือน/ปี : ๒๔ ธันวาคม ๒๕๖๘

หัวข้อ: ขออนุญาตเผยแพร่ข่าวประชาสัมพันธ์ข้อมูลข่าวสารทั่วไปของโรงพยาบาลท่าสองยาง
ผ่านทางเว็บไซต์ของหน่วยงาน (MOIT ๒)

รายละเอียดข้อมูล ข้อกำหนดในแบบการวัดการเปิดเผยข้อมูลสาธารณะ (MOIT๒) ประกอบด้วย

๑. ข้อมูลพื้นฐานที่เป็นปัจจุบัน
๒. วิสัยทัศน์พันธกิจ ค่านิยม MOPH
๓. พระราชบัญญัติมาตรฐานทางจริยธรรม พ.ศ. ๒๕๖๒
๔. ประมวลจริยธรรมข้าราชการพลเรือน พ.ศ. ๒๕๖๔
๕. ข้อกำหนดจริยธรรมเจ้าหน้าที่ของรัฐสำนักงานปลัดกระทรวงสาธารณสุข พ.ศ. ๒๕๖๔
๖. ยุทธศาสตร์และแผนระดับชาติ
๗. แผนปฏิบัติราชการด้านการป้องกัน ปราบปรามการทุจริตและประพฤติมิชอบ และการส่งเสริมคุณธรรม จริยธรรม ของกระทรวงสาธารณสุข
๘. นโยบายและยุทธศาสตร์ของหน่วยงาน
๙. แผนปฏิบัติการประจำปีของหน่วยงาน
๑๐. รายงานผลการดำเนินงานตามแผนปฏิบัติการประจำปีของหน่วยงาน
๑๑. แผนการใช้จ่ายงบประมาณประจำปีของหน่วยงาน
๑๒. คู่มือการปฏิบัติงานการร้องเรียนการปฏิบัติงานหรือให้บริการของเจ้าหน้าที่
๑๓. คู่มือการปฏิบัติงานการร้องเรียนการทุจริตและประพฤติมิชอบ
๑๔. คู่มือการปฏิบัติงานตามภารกิจหลักและภารกิจสนับสนุนของหน่วยงาน
๑๕. รายงานผลการดำเนินการเกี่ยวกับเรื่องร้องเรียนการปฏิบัติงานหรือการให้บริการ
๑๖. รายงานผลการดำเนินการเกี่ยวกับเรื่องร้องเรียนการทุจริตและประพฤติมิชอบ
๑๗. ข้อมูลการจัดซื้อจัดจ้าง

ขอเผยแพร่ทาง

- เว็บไซต์โรงพยาบาลท่าสองยาง www.thasongyang.com

Link ภายนอก: ไม่มี

หมายเหตุ

ผู้รับผิดชอบการให้ข้อมูล

(นางสาวพนิดา ใจปันทา)

นักจัดการงานทั่วไปชำนาญการ

วันที่ ๒๔ เดือนธันวาคม พ.ศ. ๒๕๖๘

ผู้อนุมัติรับรอง

(นายวัชชัย ยิ่งทวีศักดิ์)

ผู้อำนวยการโรงพยาบาลท่าสองยาง

วันที่ ๒๔ เดือนธันวาคม พ.ศ.๒๕๖๘

ผู้รับผิดชอบการนำข้อมูลขึ้นเผยแพร่

(นายวีระกิจ จินะ)

นักวิชาการคอมพิวเตอร์

วันที่ ๒๔ เดือนธันวาคม พ.ศ.๒๕๖๘